

Past Wijdemereren bij Hilversum

April 2024


[Afdrukken PDF](#)

De gemeenteraad van Wijdemereren wil met een andere gemeente samengaan. Zo wil zij de dienstverlening aan haar inwoners, ondernemers en instellingen verbeteren en deze voor de toekomst zeker stellen. De gemeente Wijdemereren heeft de gemeenten Gooise Meren en Hilversum gevraagd of zij hierover wil nadenken. De gemeente Hilversum onderzoekt daarom wat het eventueel samengaan met de gemeente Wijdemereren voor de gemeente Hilversum betekent. Dat doet zij door in deze verkennende fase verschillende onderzoeken uit te voeren.

Een van die onderzoeken is deze vragenlijst. Hiermee willen we een eerste beeld krijgen van hoe onze inwoners naar Wijdemereren kijken en wat er bij een eventueel samengaan belangrijk is. Daarnaast willen we graag weten hoe inwoners bij dit onderwerp betrokken willen zijn.

De resultaten van de vragenlijst geven we terug aan de inwoners. En de gemeenteraad neemt deze mee in haar afwegingen van Hilversum voor Wijdemereren een mogelijke partner is. De gemeenteraad neemt daar naar verwachting voor de zomer een besluit over.

Uitvoering van het onderzoek		Alle reacties naar leeftijd		Reactie naar kern	
Steekproef	Leden van inwonerspanel Hilversum	16 t/m 34 jaar	174	9%	
Methode	Online/Open link	35 t/m 49 jaar	452	23%	
Uitnodiging	Per mail	50 t/m 64 jaar	724	37%	
Veldwerkperiode	11 t/m 28 april 2024	65 jaar en ouder	602	30%	
Herinnering	2 keer	Onbekend	26	1%	
		Totaal aantal reacties	1978		

Gemeente Wijdemereren aansluiten bij gemeente Hilversum

Is het een goed idee dat de gemeente Hilversum onderzoekt wat het betekent als de gemeente Wijdemereren zich in de toekomst bij de gemeente Hilversum aansluit?

79% van de deelnemers vindt het een **goed idee** als gemeente Hilversum onderzoekt wat het zal betekenen als de gemeente Wijdemereren zich in de toekomst bij de gemeente Hilversum aansluit.

15% van de deelnemers vindt het **geen goed idee** als de gemeente Hilversum dit uitzoekt.

Kansen voor gemeente Hilversum?

48%

van de deelnemers denkt dat het mogelijk aansluiten van de gemeente Wijdemereren bij de gemeente Hilversum **kansen biedt** voor de gemeente Hilversum.

Kansen voor ondernemers?

38%

van de deelnemers denkt dat het mogelijk aansluiten van de gemeente Wijdemereren bij de gemeente Hilversum **kansen biedt** voor ondernemers van Hilversum.

Kansen voor inwoners?

34%

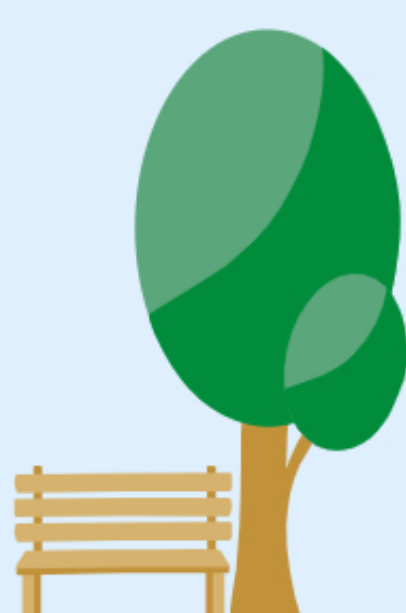
van de deelnemers vindt dat het mogelijk aansluiten van de gemeente Wijdemereren bij de gemeente Hilversum **kansen biedt** voor inwoners van Hilversum.

Verbonden met inwoners van gemeente Wijdemereren

36%

van de deelnemers voelt zich **verbonden** met de inwoners van de gemeente Wijdemereren.

Deze deelnemers benoemen onder andere **sociale connecties** te hebben in gemeente Wijdemereren en/of voor **werk, recreatie** of **natuur** al wel eens daarheen te gaan.



47%

van de deelnemers voelt zich **niet verbonden** met de inwoners van de gemeente Wijdemereren.

Deze deelnemers benoemen dat zij **onbekend** zijn met gemeente Wijdemereren en er **geen persoonlijke connecties** hebben. Ook denken sommigen dat er een **verschil** is in **culturele identiteit** tussen de twee gemeentes.

Verbonden met het gebied van de gemeente Wijdemereren

61%

van de deelnemers voelt zich **verbonden met het gebied** van de gemeente Wijdemereren.

Deze deelnemers benoemen hun bezoek aan **natuur- en recreatiegebieden** in gemeente Wijdemereren verreweg het vaakst.



29%

van de deelnemers voelt zich **niet verbonden** met dit gebied.

Gemeente Hilversum als onderdeel van regio Gooi en Vechtstreek

80%

van de deelnemers vindt het **belangrijk** dat gemeente Hilversum samen met buurgemeenten veel zelf kan regelen en sterk staat tegenover grote omliggende steden.

Deze deelnemers benoemen voordelen van deze **sterkere regionale positie**, zoals efficiëntie, kostenbesparing en versterken van de identiteit van de regio Gooi en Vechtstreek.

9%

van de deelnemers vindt dit **niet belangrijk**.

Deze deelnemers geven aan dat er ook **risico** is op **verlies van lokale autonomie** en een **vrees voor bureaucrativering**. Ook hebben veel van deze deelnemers een wens om **unieke lokale kenmerken** van Hilversum te **behouden**.



Belangrijkste onderwerpen bij eventuele fusie:

43%

van de deelnemers vindt **gezonde gemeentefinanciën** het belangrijkste onderwerp bij een eventuele fusie met gemeente Wijdemereren.

34%

vindt de **kwaliteit van de dienstverlening** een belangrijk onderwerp.

33%

van de deelnemers vindt een **sterke vertegenwoordiging van de regio Gooi en Vechtstreek richting rijk, provincie en de regio's Amsterdam en Utrecht** belangrijk.



Meer inwoners door de fusie

38%

van de deelnemers vindt het **positief** dat de gemeente Hilversum door fusie met de gemeente Wijdemereren meer inwoners krijgt.

Voordelen die genoemd worden zijn **meer bestuurskracht en invloed** en meer **efficiëntie**.

17%

van de deelnemers staat hier **negatief** tegenover.

Zij benoemen voornamelijk het **verlies van kleinschaligheid** en **lokale controle** en zijn bang voor **hogere financiële lasten**.



Hoe betrekken?

40%

van de deelnemers wil alleen **geïnfomeerd** worden in het **vervolg van het proces** van een eventuele fusie met gemeente Wijdemereren.



26%

van de deelnemers wil **betrokken blijven** en **meedenken**.

34%

van de deelnemers wil **niet** betrokken worden in het vervolg van dit proces

Wat doen we met de uitkomsten?

Dit onderzoek is onderdeel van de eerste, verkennende, fase. De gemeenteraad krijgt de resultaten van dit onderzoek en alle open antwoorden. Op basis van dit onderzoek en andere onderzoeken besluit de gemeenteraad of Hilversum en Wijdemereren voor belangrijk vinden verder onderzocht. Ook bij het maken van dat plan worden inwoners, ondernemers en maatschappelijk partners weer betrokken.